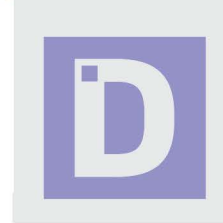
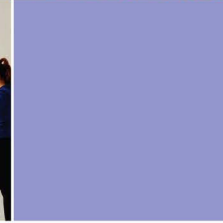
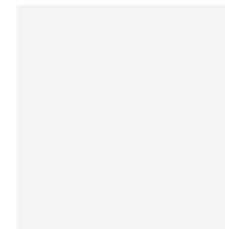


A **Escola Superior de Dança** (ESD) é uma unidade orgânica do Instituto Politécnico de Lisboa (IPL) que desenvolve a sua ação nos domínios da formação superior em Dança.

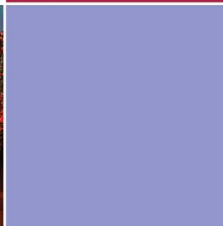
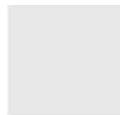
A ESD responde às transformações do panorama educacional, artístico e profissional com uma constante atualização do seu corpo docente, a par de uma estreita relação com a comunidade artística e educativa nacional e internacional. Concretiza projetos artísticos, protocolos e intercâmbios e promove a criação ou adequação dos seus cursos respondendo, deste modo, às necessidades e aos desafios colocados no contexto da Dança.

Ministra os cursos de Licenciatura em Dança, de Mestrado em Criação Coreográfica e Práticas Profissionais e de Mestrado em Ensino de Dança.


A ESD participa, ainda, no âmbito da colaboração do IPL, no curso de Doutoramento em Artes - Artes Performativas e da Imagem em Movimento, da Universidade de Lisboa.




Conteúdos e Design Gráfico | © CP / ESD 2024
Fotografias | © João Ramos, © Rui Morais e Castro,
© Carlos Ramos, © Estelle Valente e José Frade,
© Ricardo Morais, © Marta Marques



Escola Superior de Dança

 Campus do ISEL
Rua Conselheiro Emídio Navarro, 1
1959-007 Lisboa

 (+351) 21 324 47 70

 geral@esd.ipl.pt

 www.esd.ipl.pt

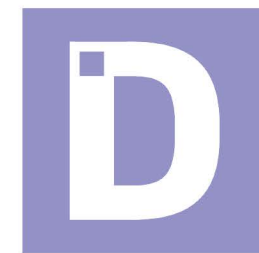
 @esdipl

 @esd.ipl

INFORMAÇÕES ÚTEIS

Serviço de Ação Social do Politécnico de Lisboa
Campus de Benfica do IPL, Edifício P3, 1500-651 Lisboa
(+351) 21 711 08 60 | beneficios.sociais@sas.ipl.pt | site: www.sas.ipl.pt

Residência de Estudantes Maria Beatriz
Campus do ISEL - Rua Conselheiro Emídio Navarro, 1, 1959-007 Lisboa
(+351) 21 046 49 70



ESCOLA SUPERIOR DE DANÇA

- Licenciatura em Dança
- Mestrado em Criação Coreográfica e Práticas Profissionais
- Mestrado em Ensino de Dança

LICENCIATURA EM DANÇA

Áreas científicas

- › Interpretação e Criação
- › Análise e Contextos
- › Projeto

Objetivos do curso

Formação de intérpretes/criadores em Dança, com as competências teóricas, práticas e técnicas que são exigidas pelo tecido artístico e profissional contemporâneo – criatividade, autonomia, capacidade de análise, de pesquisa e de fundamentação.

› Desenvolvimento das competências pedagógicas e metodológicas necessárias para a criação de projetos de sensibilização artística com as comunidades não profissionais, públicos juvenis e em ambiente escolar.

Duração › 3 anos (6 semestres)

Créditos ECTS › 180

Vagas › 58

Unidades Curriculares

| | |
|--|--|
| Análise de Vocabulário I, II | Música (Edição e Montagem) |
| Análise e Notação do Movimento | Música e Ritmo |
| Análise Musical I, II | Música na Dança |
| Anatomofisiologia | Práticas Educativas |
| Antropologia da Dança | Projeto em Criação/ Produção I e II |
| Apreciação da Dança | Bolsas Educativas I, II, III |
| Cinesiologia | Projeto em Cocriação |
| Composição I, II, III, IV | Projeto em Criação Coreográfica I, II e III |
| Estudos de Dança em Portugal | Projeto em Interpretação I, II e III |
| Estudos de Movimento I, II | Projeto em Site-Specific |
| Estudos de Repertório Americano I, II | Vídeo-Dança |
| Estudos de Repertório Europeu | Práticas Teatrais I e II |
| Estudos de Repertório Português | Comunicação em Artes I e II |
| História da Dança Contemporânea | Produção Estratégica I e II |
| História da Dança e do Ballet | Produção do Espetáculo I e II |
| Improvisação I, II | Voz I e II |
| Interpretação I, II, III | Realização Plástica do Espetáculo I e II |
| Metodologias e Pedagogias da Dança Clássica | Técnicas de Dança Clássica I, II, III, IV, V e VI |
| Metodologias e Pedagogias da Dança Contemporânea | VI |
| Metodologias e Pedagogias da Dança Educacional | Técnicas de Dança Contemporânea I, II, III, IV, V e VI |

Condições de acesso para o ano letivo 2024/25

(Candidatos portadores do 12º ano)

› Entrega da ficha ENES com uma das seguintes provas de ingresso: Geografia; Filosofia; História da Cultura e das Artes; Inglês; Matemática; Português.

› O concurso local de acesso implica:

- › Prova de Técnicas de Dança
- › Exercícios práticos de resposta criativa
- › Prova de Composição Coreográfica

Todos os candidatos que se encontrem num regime diferente devem consultar a página do curso, em www.esd.ipl.pt.

MESTRADO EM ENSINO DE DANÇA

Áreas científicas

- › Ciências da Educação
- › Metodologias do Ensino da Dança

Objetivos do curso

O Curso de Mestrado atribui o grau de Mestre em Ensino de Dança, cumprindo com os objetivos de proporcionar uma formação adequada e abrangente que responda às necessidades profissionais do exercício da docência no ensino especializado de Dança com vista à concessão de habilitação profissional exigida. O curso inclui a realização de um estágio profissional, objeto de Relatório Final.

Duração › 2 anos (4 semestres)

Créditos ECTS › 120

Vagas › 20

Unidades Curriculares

| | |
|--|------------------------------------|
| Metodologias e Didáticas da Dança Clássica I, II | Psicopedagogia I, II |
| Metodologias e Pedagogias da Dança Contemporânea I, II | Neuropsicologia do Movimento I, II |
| Metodologias e Pedagogias da Dança Criativa I, II | História da Educação Contemporânea |
| Investigação em Educação I, II | Introdução ao Estágio |
| | Intervenção Artístico-Comunitária |
| | Seminários-Conferências |
| | Estágio |

Condições de acesso

Os candidatos têm de preencher **cumulativamente os seguintes requisitos:**

- 1 › Possuir um mínimo de 120 créditos em prática da dança e em teoria da dança, nenhum com menos de 25 créditos.
- 2 › a) Titularidade de um grau de licenciatura ou equivalente legal, preferencialmente na área da dança, **ou**
b) Titularidade de um grau académico superior estrangeiro, preferencialmente na área da dança,
c) Currículo escolar, científico ou profissional artístico que seja reconhecido como atendendo capacidade para a realização do ciclo de estudos pelo Conselho Técnico-Científico.

Os critérios de apreciação das candidaturas e a documentação necessária para o efeito estão expressos na página do curso, em www.esd.ipl.pt.

MESTRADO EM CRIAÇÃO COREOGRÁFICA E PRÁTICAS PROFISSIONAIS

Áreas científicas

- › Criação e Interpretação
- › Teoria e Análise
- › Criação/Interpretação - Teoria e Análise

Objetivos do curso

O Mestrado em Criação Coreográfica e Práticas Profissionais proporciona o aprofundamento de competências de criação coreográfica, nas especialidades de coreografia, interpretação e mediação artística em dança – ampliando e valorizando a formação no âmbito das Artes Performativas.

Duração › 2 anos (2 semestres + 1 ano)

Créditos ECTS › 120

Vagas › 18

Unidades Curriculares

| | |
|--|-----------------------------|
| Métodos e Processos de Criação | Áreas de especialização: |
| Interpretação de Obras Coreográficas | Coreografia |
| Mediação Artística em Dança | Interpretação |
| Práticas Performativas: Análise e Documentação | Mediação Artística em Dança |
| Práticas Complementares em dança e Tecnologia (opcional) | Projeto ou Dissertação |
| Práticas Complementares em Gestão Cultural (opcional) | Estágio ou Dissertação |
| Laboratório de Investigação em Práticas Coreográficas | |
| Estudo da Obra Coreográfica em Contexto | |
| Metodologias de Investigação em Artes | |
| Introdução ao Projeto/Estágio/Dissertação | |

Condições de acesso

Os candidatos têm de preencher **um dos seguintes requisitos:**

- › Detentores de um currículo escolar, científico ou profissional artístico, que seja reconhecido como atestando capacidade para realização deste ciclo de estudos, **ou**
- › Titulares do grau de licenciatura, preferencialmente na área das artes performativas, **ou**
- › Titulares de um grau académico superior estrangeiro, preferencialmente na área das artes performativas.

Os critérios de apreciação das candidaturas e a documentação necessária para o efeito estão expressos na página do curso, em www.esd.ipl.pt.